

ภาคผนวก ง

ผลการปฏิบัติตามเงื่อนไขแนบท้ายฯ และเอกสารประกอบผลการ
ปฏิบัติตามเงื่อนไขแนบท้ายหนังสือรับรองการตรวจสภาพท่าเทียบเรือ

ภาคผนวก ง-1

ผลการปฏิบัติตามเงื่อนไขแนบท้ายหนังสือ
รับรองการตรวจสภาพท่าเทียบเรือ
ระหว่างเดือนกรกฎาคม-ธันวาคม พ.ศ. 2568



ผลการปฏิบัติตามเงื่อนไขด้านสิ่งแวดล้อมแนบท้ายใบอนุญาต ของท่าเทียบเรือ หมายเลข 24A และหมายเลข 24B

โครงการท่าเทียบเรือและคลังน้ำมันเชลล์ช่องนนทรี ของบริษัท เชลล์ แห่งประเทศไทย จำกัด ได้ปฏิบัติตามเงื่อนไขด้านสิ่งแวดล้อมแนบท้ายใบอนุญาตท่าเทียบเรือ หมายเลข 24A และหมายเลข 24B ซึ่งสำนักความปลอดภัยและสิ่งแวดล้อมทางน้ำ กรมเจ้าท่า ได้ตรวจสอบท่าเทียบเรือคลังช่องนนทรี ของบริษัท เชลล์ แห่งประเทศไทย จำกัด ปรากฏว่าท่าเทียบเรือมีสภาพมั่นคงแข็งแรง ปลอดภัยและเหมาะสมในการใช้ โดยต้องปฏิบัติตามเงื่อนไขแนบท้ายหนังสือรับรองปี พ.ศ. 2568 ซึ่งโครงการได้ดำเนินการปฏิบัติตามใบอนุญาตใช้ท่าเทียบเรือ หมายเลข 24A ตามหนังสือเลขที่ 42/2568 ลงวันที่ 15 กันยายน พ.ศ. 2568 และหมายเลข 24B ตามหนังสือเลขที่ 41/2568 ลงวันที่ 15 กันยายน พ.ศ. 2568 สำหรับท่าเทียบเรือ หมายเลข 24D ทางโครงการได้ดำเนินการแจ้งกรมเจ้าท่าระงับการใช้ใบอนุญาตเป็นการชั่วคราว (แสดงดังภาคผนวก ข-1) อย่างเคร่งครัด

ทั้งนี้ บริษัท เอแอลเอส แลบบอราทอรี กรุ๊ป (ประเทศไทย) จำกัด ได้ทำการติดตามตรวจสอบผลการปฏิบัติตามเงื่อนไขแนบท้ายหนังสือรับรอง ระหว่างเดือนกรกฎาคม-ธันวาคม พ.ศ. 2568 ซึ่งมีรายละเอียดผลการดำเนินการตามเงื่อนไขแนบท้ายหนังสือรับรองแสดงดังตารางที่ 1



ตารางที่ 1 ผลการปฏิบัติตามเงื่อนไขด้านสิ่งแวดล้อมแนบท้ายใบอนุญาต ที่ 42/2568 ของท่าเทียบเรือ หมายเลข 24A และใบอนุญาต ที่ 41/2568 หมายเลข 24B

โครงการท่าเทียบเรือและคลังน้ำมันเซลล์ช่องนนทรี ของบริษัท เซลล์ แห่งประเทศไทย จำกัด (ระยะดำเนินการ) ระหว่างเดือนกรกฎาคม-ธันวาคม พ.ศ. 2568

เงื่อนไขด้านสิ่งแวดล้อมแนบท้ายใบอนุญาตฯ	ผลการปฏิบัติตามเงื่อนไขด้านสิ่งแวดล้อมแนบท้ายใบอนุญาตฯ	ปัญหาอุปสรรค ข้อเสนอแนะ/แนวทางแก้ไข	เอกสารประกอบผลการปฏิบัติตามมาตรการ
(1) ห้ามทิ้งเศษขยะ ของเสีย น้ำเสีย น้ำปนน้ำมัน น้ำทอ้งเรือ และสารเคมีต่างๆ ลงสู่แหล่งน้ำ พร้อมกับจัดภาชนะรองรับขยะเป็นระยะๆ ให้เพียงพอกับการใช้งานภายในโครงการและหน้าท่าเทียบเรือ	- โครงการกำหนดให้ห้ามทิ้งเศษขยะ ของเสีย น้ำเสีย น้ำปน น้ำมัน น้ำทอ้งเรือ และสารเคมีต่างๆ ลงสู่แหล่งน้ำ พร้อมทั้งยังมีภาชนะรองรับขยะแยกประเภทไว้ในบริเวณต่างๆ อย่างเหมาะสม และได้ออกคำสั่ง ดัดประกาศห้ามทิ้งขยะ สิ่งปฏิกูล รวมทั้งน้ำมันและเศษน้ำมันจากเรือและเครื่องจักรกลลงสู่แม่น้ำเจ้าพระยาโดยเด็ดขาด สำหรับขยะทั่วไปจะรวบรวมส่งให้ทางสำนักงานเขตคลองเตยนำไปกำจัด ซึ่งมีความถี่ในการจัดเก็บสัปดาห์ละ 2 ครั้ง ส่วนขยะอุตสาหกรรมและขยะปนเปื้อนน้ำมัน ได้ทำการรวบรวมใส่ถัง 200 ลิตรปิดฝาปิดสนิท และส่งให้บริษัทขนส่งของเสียอันตรายที่ได้รับอนุญาตส่งต่อไปกำจัด ในระหว่างเดือนกรกฎาคม-ธันวาคม พ.ศ. 2568 ได้มีการนำส่งของเสียอันตรายไปกำจัดให้หน่วยงานที่ได้รับอนุญาตตามที่กฎหมายกำหนดอย่างเคร่งครัด แล้วในเดือนสิงหาคม และเดือนพฤศจิกายน พ.ศ. 2568	- ไม่พบปัญหาในการดำเนินงาน	- ภาคผนวก ง-2 แผนการจัดการของเสียจากเรือของคลังเซลล์ช่องนนทรี - ภาคผนวก ข-5 สำเนาเอกสารกำกับการณ์ขนส่งกากของเสียอันตรายไปกำจัดยังบริษัทที่ได้รับอนุญาต - ภาพที่ 1 ภาชนะรองรับขยะ - ภาพที่ 2 ป้ายเตือนห้ามทิ้งขยะลงสู่แม่น้ำ
(2) ต้องควบคุมดูแลความสะอาดท่าเทียบเรือ รางระบายน้ำอย่างสม่ำเสมอ อย่าให้มีการหมักหมมอุดตันของเศษสินค้า สิ่งปฏิกูลต่างๆ ทั้งที่ด้านหน้าท่าเทียบเรือและบริเวณโครงการ และควรติดป้ายเตือนอย่าให้คนงานลักลอบทิ้งเศษสินค้า เศษพลาสติก ขยะต่างๆ ลงสู่แหล่งน้ำ	- โครงการกำหนดให้ห้ามทิ้งเศษขยะ ของเสีย น้ำเสีย น้ำปน น้ำมัน น้ำทอ้งเรือ และสารเคมีต่างๆ ลงสู่แหล่งน้ำ พร้อมทั้งยังมีภาชนะรองรับขยะแยกประเภทไว้ในบริเวณต่างๆ อย่างเหมาะสม และได้ออกคำสั่งและติดประกาศห้ามทิ้งขยะ สิ่งปฏิกูล รวมทั้งน้ำมันและเศษน้ำมันจากเรือและเครื่องจักรกลลงสู่แม่น้ำเจ้าพระยาโดยเด็ดขาด และทางโครงการจัดให้มีป้ายเตือนห้ามทิ้งขยะลงสู่แม่น้ำเจ้าพระยาเพื่อไม่ให้คนงานลักลอบทิ้งขยะลงสู่แม่น้ำเจ้าพระยา	- ไม่พบปัญหาในการดำเนินงาน	- ภาคผนวก ง-2 แผนการจัดการของเสียจากเรือของคลังเซลล์ช่องนนทรี - ภาพที่ 1 ภาชนะรองรับขยะ - ภาพที่ 2 ป้ายเตือนห้ามทิ้งขยะลงสู่แม่น้ำ - ภาพที่ 3 รางระบายน้ำภายในโครงการ - ภาพที่ 4 กิจกรรมการทำความสะอาดบริเวณหน้าท่าเทียบเรือ



ตารางที่ 1 (ต่อ) ผลการปฏิบัติตามเงื่อนไขด้านสิ่งแวดล้อมแนบท้ายใบอนุญาต ที่ 42/2568 ของท่าเทียบเรือ หมายเลข 24A และใบอนุญาต ที่ 41/2568 หมายเลข 24B

โครงการท่าเทียบเรือและคลังน้ำมันเชลล์ช่องนนทรี ของบริษัท เชลล์ แห่งประเทศไทย จำกัด (ระยะดำเนินการ) ระหว่างเดือนกรกฎาคม-ธันวาคม พ.ศ. 2568

มาตรการป้องกันและแก้ไข ผลกระทบสิ่งแวดล้อม	ผลการปฏิบัติตามมาตรการ	ปัญหาอุปสรรค ข้อเสนอแนะ/ แนวทางแก้ไข	เอกสารประกอบผล การปฏิบัติตามมาตรการ
(3) ต้องควบคุมดูแลห้องน้ำ ห้องสุขา ภายในโครงการให้มีความสะอาด และมีระบบการบำบัดสิ่งปฏิกูลที่มีประสิทธิภาพถูกสุขอนามัย พร้อมกำชับควบคุมคนงานให้ช่วยกันรักษาความสะอาดอย่างเคร่งครัด	- โครงการจัดให้มีห้องน้ำ ห้องสุขา และได้ขอความร่วมมือกับพนักงานให้ช่วยกันรักษาความสะอาดอย่างเคร่งครัดสำหรับการจัดการน้ำเสียของห้องน้ำ ทางโครงการจัดให้มีถังบำบัดสำเร็จรูป (SAT) เพื่อบำบัดคุณภาพน้ำทิ้ง	- ไม่พบปัญหาในการดำเนินงาน	- ภาพที่ 5 ห้องน้ำ ห้องสุขาของโครงการ - ภาพที่ 6 ระบบบำบัดน้ำเสียของโครงการ
(4) ต้องปรับปรุงบ่อพักน้ำเสียภายในโครงการทุกบ่อทำความสะอาดอย่าให้มีเศษน้ำมัน หรือขยะลอยปะปนอยู่ และให้ตรวจสอบคุณภาพน้ำทิ้งที่ปล่อยออกจากโครงการ 2 จุด ณ จุดปล่อยน้ำทิ้งที่ด้านหน้าห้องสุขา และจุดปล่อยน้ำด้านข้างที่อยู่ในระดับน้ำต่ำสุด โดยตรวจวัดค่า pH, BOD, Suspended Solids, Grease and Oil และปริมาณโคลิฟอร์มแบคทีเรีย เป็นประจำทุกๆ 3 เดือน และรายงานผลให้กรมเจ้าท่าพิจารณาทุกครั้ง	- โครงการมีทำความสะอาดและปรับปรุงบ่อพักน้ำเสียภายในโครงการทุกบ่ออย่างสม่ำเสมอ นอกจากนี้ยังมีการตรวจสอบคุณภาพน้ำทิ้งที่เกิดจากโครงการ ซึ่งในระหว่างเดือนกรกฎาคม-ธันวาคม พ.ศ. 2568 มีรายละเอียดดังรายงานบทที่ 3 พบว่า ผลการตรวจคุณภาพน้ำทิ้งมีค่าอยู่ในเกณฑ์มาตรฐานทั้งหมด และทางโครงการได้ดำเนินการจัดส่งรายงานผลให้กรมเจ้าท่าทราบทุกครั้ง	- ไม่พบปัญหาในการดำเนินงาน	- ภาคผนวก ง-3 สำเนาหนังสือนำเสนอผลการติดตามคุณภาพน้ำของโครงการต่อกรมเจ้าท่า - ภาพที่ 6 ระบบบำบัดน้ำเสียของโครงการ - ภาพที่ 7 บ่อดักคราบน้ำมัน (Oil interceptor)



ตารางที่ 1 (ต่อ) ผลการปฏิบัติตามเงื่อนไขด้านสิ่งแวดล้อมแนบท้ายใบอนุญาต ที่ 42/2568 ของท่าเทียบเรือ หมายเลข 24A และใบอนุญาต ที่ 41/2568 หมายเลข 24B

โครงการท่าเทียบเรือและคลังน้ำมันเชลล์ช่องนนทรี ของบริษัท เชลล์ แห่งประเทศไทย จำกัด (ระยะดำเนินการ) ระหว่างเดือนกรกฎาคม-ธันวาคม พ.ศ. 2568

มาตรการป้องกันและแก้ไข ผลกระทบสิ่งแวดล้อม	ผลการปฏิบัติตามมาตรการ	ปัญหาอุปสรรค ข้อเสนอแนะ/ แนวทางแก้ไข	เอกสารประกอบผล การปฏิบัติตามมาตรการ
(5) การละเลยไม่ปฏิบัติตามเงื่อนไขสิ่งแวดล้อมฯ ดังกล่าว จะมีผลต่อการพิจารณาขออนุญาตหนังสือรับรองการตรวจสภาพท่าเทียบเรือฯ ในครั้งต่อไป	- โครงการปฏิบัติตามเงื่อนไขสิ่งแวดล้อมแนบท้ายใบอนุญาตใช้ท่าเทียบเรือช่องนนทรี ของบริษัท เชลล์ แห่งประเทศไทย จำกัด และมาตรการป้องกันผลกระทบสิ่งแวดล้อมและมาตรการติดตามตรวจสอบที่ได้รับความเห็นชอบตามรายงานการศึกษาผลกระทบสิ่งแวดล้อมโครงการท่าเทียบเรืออย่างเคร่งครัด	- ไม่พบปัญหาในการดำเนินงาน	- ภาคผนวก ก-1 สำเนาหนังสือเห็นชอบรายงานการศึกษาผลกระทบสิ่งแวดล้อมโครงการท่าเทียบเรือ ตามหนังสือ ที่ วพ 0504/4434 ลงวันที่ 3 เมษายน พ.ศ. 2535 - ภาคผนวก ข-1 สำเนาใบอนุญาตใช้ท่าเทียบเรือและเงื่อนไขแนบท้ายหนังสือรับรองการตรวจสภาพท่าเทียบเรือช่องนนทรี ของบริษัท เชลล์ แห่งประเทศไทย จำกัด
(6) เงื่อนไขฯ นี้มีกำหนด 1 ปี หากการขออนุญาตหนังสือรับรองการตรวจสภาพท่าเทียบเรือฯ ในครั้งต่อไปมีเหตุทำให้เกิดความล่าช้า ให้ถือปฏิบัติตามเงื่อนไขฯ นี้ไปก่อน การละเลยไม่ปฏิบัติตามเงื่อนไขดังกล่าวจะมีผลต่อการพิจารณาออกหนังสือรับรองการตรวจสภาพท่าเทียบเรือฯ ในครั้งต่อไป	- ทางโครงการปฏิบัติตามอย่างเคร่งครัด สำหรับระหว่างเดือนกรกฎาคม-ธันวาคม พ.ศ. 2568 โครงการได้ยึดถือปฏิบัติตามกำหนดแนบท้ายการต่อใบอนุญาตให้ใช้ท่าเทียบเรือ หมายเลข 24A ตามหนังสือที่ 42/2568 ลงวันที่ 15 กันยายน พ.ศ. 2568 และหมายเลข 24B ตามหนังสือที่ 41/2568 ลงวันที่ 15 กันยายน พ.ศ. 2568	- ไม่พบปัญหาในการดำเนินงาน	- ภาคผนวก ข-1 สำเนาใบอนุญาตใช้ท่าเทียบเรือและเงื่อนไขแนบท้ายหนังสือรับรองการตรวจสภาพท่าเทียบเรือช่องนนทรี ของบริษัท เชลล์ แห่งประเทศไทย จำกัด



ตารางที่ 1 (ต่อ) ผลการปฏิบัติตามเงื่อนไขด้านสิ่งแวดล้อมแนบท้ายใบอนุญาต ที่ 42/2568 ของท่าเทียบเรือ หมายเลข 24A และใบอนุญาต ที่ 41/2568 หมายเลข 24B

โครงการท่าเทียบเรือและคลังน้ำมันเชลล์ช่องนนทรี ของบริษัท เชลล์ แห่งประเทศไทย จำกัด (ระยะดำเนินการ) ระหว่างเดือนกรกฎาคม-ธันวาคม พ.ศ. 2568

มาตรการป้องกันและแก้ไข ผลกระทบสิ่งแวดล้อม	ผลการปฏิบัติตามมาตรการ	ปัญหาอุปสรรค ข้อเสนอแนะ/ แนวทางแก้ไข	เอกสารประกอบผล การปฏิบัติตามมาตรการ
(7) ผู้ขออนุญาตต้องเสียค่าตอบแทนตามข้อกำหนดของกฎกระทรวงกำหนด ค่าตอบแทนรายปี สำหรับผู้รับอนุญาตปลูกสร้างอาคารหรือสิ่งอื่นใดล่วงล้ำลำแม่น้ำ พ.ศ. 2563 และต้องแจ้งให้กรมเจ้าท่าทราบทุกครั้ง	- โครงการปฏิบัติตามมาตรการ โดยปี พ.ศ. 2568 ได้ดำเนินการเสียค่าตอบแทนตามข้อกำหนดของกฎกระทรวงกำหนดค่าตอบแทนรายปีสำหรับผู้รับอนุญาตปลูกสร้างอาคารหรือสิ่งอื่นใดล่วงล้ำลำแม่น้ำ พ.ศ. 2563 และแจ้งให้กรมเจ้าท่าทราบด้วยแล้ว	- ไม่พบปัญหาในการดำเนินงาน	- ภาคผนวก ง-4 สำเนาเอกสารชำระค่าตอบแทนปลูกสร้างสิ่งล่วงล้ำลำน้ำ
(8) ต้องจัดหา หรือจัดให้มีสิ่งอำนวยความสะดวก เพื่อรองรับของเสียจากเรือประจำท่า (Port Reception Facilities) ตามอนุสัญญา Marpol ที่ประเทศไทย เข้าเป็นภาคี เพื่อให้บริการจัดเก็บและบำบัดของเสียจากเรือแก่เรือที่ร้องขอ และไม่ทำให้เรื่อนั้นๆ เสียเวลาหรือล่าช้า	- โครงการปฏิบัติตามมาตรการ โดยจัดให้มีสิ่งอำนวยความสะดวก เพื่อรองรับของเสียจากเรือประจำท่า และให้บริการจัดเก็บและบำบัดของเสียจากเรือที่ร้องขอ และไม่ทำให้เรือเสียเวลาหรือล่าช้า	- ไม่พบปัญหาในการดำเนินงาน	-
(9) ระบบและอุปกรณ์กล้องวงจรปิด (CCTV) บริเวณสิ่งปลูกสร้างที่ได้รับอนุญาตต้องเชื่อมต่อข้อมูลกับระบบและอุปกรณ์ของสำนักงานความปลอดภัยทางน้ำ เพื่อใช้ในการตรวจสอบควบคุม และกำกับการใช้ให้เป็นไปตามที่ได้รับอนุญาต และผู้รับอนุญาตต้องบำรุงรักษาระบบและอุปกรณ์ ดังกล่าว ให้ใช้งานได้ตลอดเวลาจนกว่าจะรื้อถอนต่อไป	- โครงการปฏิบัติตามมาตรการ โดยจัดให้มีระบบและอุปกรณ์กล้องวงจรปิด (CCTV) มีการเชื่อมต่อข้อมูลกับระบบและอุปกรณ์ของสำนักงานความปลอดภัยและสิ่งแวดล้อมทางน้ำ เพื่อใช้ในการตรวจสอบควบคุม และกำกับการใช้ให้เป็นไปตามที่ได้รับอนุญาต และมีความพร้อมในการใช้งานได้ตลอดเวลา พร้อมทั้งมีการติดป้ายแจ้งเตือนในบริเวณหน้าท่าเทียบเรือทั้ง 2 ท่า ให้มองเห็นอย่างชัดเจน	- ไม่พบปัญหาในการดำเนินงาน	- ภาพที่ 8 ป้ายเตือนบริเวณติดตั้งกล้องวงจรปิด (CCTV) และระบบอุปกรณ์กล้องวงจรปิด (CCTV)



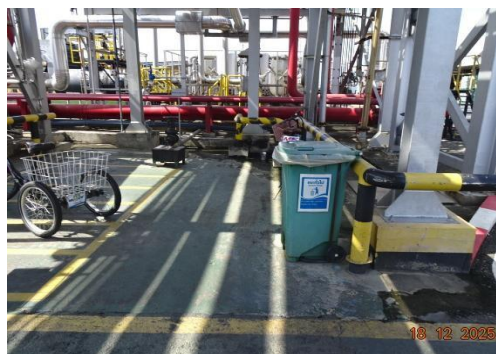
ตารางที่ 1 (ต่อ) ผลการปฏิบัติตามเงื่อนไขด้านสิ่งแวดล้อมแนบท้ายใบอนุญาต ที่ 42/2568 ของท่าเทียบเรือ หมายเลข 24A และใบอนุญาต ที่ 41/2568 หมายเลข 24B

โครงการท่าเทียบเรือและคลังน้ำมันเชลล์ช่องนนทรี ของบริษัท เชลล์ แห่งประเทศไทย จำกัด (ระยะดำเนินการ) ระหว่างเดือนกรกฎาคม-ธันวาคม พ.ศ. 2568

มาตรการป้องกันและแก้ไข ผลกระทบสิ่งแวดล้อม	ผลการปฏิบัติตามมาตรการ	ปัญหาอุปสรรค ข้อเสนอแนะ/ แนวทางแก้ไข	เอกสารประกอบผล การปฏิบัติตามมาตรการ
(10) ให้ปฏิบัติตามเงื่อนไข และกฎหมายของหน่วยงานที่เกี่ยวข้องต่อไป	- โครงการได้ปฏิบัติตามเงื่อนไข และกฎหมายของหน่วยงานที่เกี่ยวข้องอย่างเคร่งครัด และทำแผนปฏิบัติการประจำท่าเรือ เพื่อป้องกันและขจัดมลพิษทางน้ำเนื่องจากเคมีภัณฑ์และสารที่เป็นอันตราย ตามประกาศกรมเจ้าท่า ที่ 134/2564 และแผนจัดการของเสียจากเรือตามประกาศกรมเจ้าท่า ที่ 137/2564 เสนอกรมเจ้าท่า ซึ่งได้รับการเห็นชอบจากกรมเจ้าท่าเมื่อวันที่ 26 มกราคม พ.ศ. 2566 ทางโครงการจะต้องปฏิบัติตามแผนดังกล่าวอย่างเคร่งครัด และต้องดำเนินการปรับปรุงแผนฯ ทุก 3 ปี หากมีการปรับปรุงแผนฯ ก่อนระยะเวลาดังกล่าวต้องดำเนินการเสนอกรมเจ้าท่าพิจารณาก่อนนำไปปฏิบัติต่อไป	- ไม่พบปัญหาในการดำเนินงาน	- ภาคผนวก ง-5 หนังสือนำเสนอการพิจารณาแผนปฏิบัติการประจำท่าเรือ เพื่อป้องกันและขจัดมลพิษทางน้ำเนื่องจากเคมีภัณฑ์และสารที่เป็นอันตรายตามประกาศกรมเจ้าท่า ที่ 134/2564 และแผนจัดการของเสียจากเรือตามประกาศกรมเจ้าท่า ที่ 137/2564 - ภาคผนวก ง-6 หนังสือแจ้งผลการพิจารณาแผนปฏิบัติการประจำท่าเรือ เพื่อป้องกันและขจัดมลพิษทางน้ำเนื่องจากเคมีภัณฑ์และสารที่เป็นอันตรายจากกรมเจ้าท่า



บริเวณท่าเทียบเรือหมายเลข 24A



บริเวณท่าเทียบเรือหมายเลข 24B

ภาพที่ 1 ภาพขณะรองรับขยะ



บริเวณท่าเทียบเรือหมายเลข 24A



บริเวณท่าเทียบเรือหมายเลข 24B

ภาพที่ 2 ป้ายเตือนห้ามทิ้งขยะลงสู่แม่น้ำ



ภาพที่ 3 รางระบายน้ำภายในโครงการ



ภาพที่ 4 กิจกรรมการทำความสะอาดบริเวณหน้าท่าเทียบเรือ



ภาพที่ 5 ห้องน้ำ ห้องสุขาของในโครงการ



ภาพที่ 6 ระบบบำบัดน้ำเสียของโครงการ



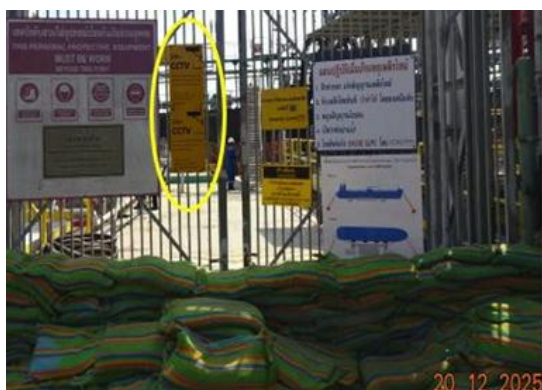
ภาพที่ 7 บ่อดักคราบน้ำมัน (Oil interceptor)



บริเวณท่าเทียบเรือหมายเลข 24A



บริเวณท่าเทียบเรือหมายเลข 24B



ภาพที่ 8 ป้ายเตือนบริเวณติดตั้งกล้องวงจรปิด (CCTV) และระบบอุปกรณ์กล้องวงจรปิด (CCTV)

ภาคผนวก ง-2

แผนการจัดการของเสียจากเรือของคลังเซลล์ช่องนนทรี



บริษัท เชลล์แห่งประเทศไทย จำกัด

แผนจัดการของเสียประจำท่าเรือคังน้ำมันเชลล์ช่องนนทรี

Revision	Date	Prepared	Approved
1	20 June 2022	Trakool Kumchoo	Akarawitch Leetanakul

1. ข้อมูลทั่วไปของท่าเรือ

ชื่อสถานที่	คลังน้ำมันช่องนนทรี	
ชื่อท่าเรือ	ท่าเทียบเรือ คลังน้ำมันเชลล์ช่องนนทรี (ท่า 24 A, 24 B, ท่า 5 และท่า 7)	
ประวัติความเป็นมา	<p>คลังน้ำมันช่องนนทรีสร้างขึ้นในปี พ.ศ. 2471 มีพื้นที่ทั้งหมดประมาณ 171 ไร่ มีถังเก็บน้ำมันรวมทั้งสิ้น 28 ถัง มีโรงเติมน้ำมันขนาด 12 ช่องเติม มีท่าเทียบเรือเพื่อรับผลิตภัณฑ์จำนวน 2 ท่า มีท่าเรือเพื่อจ่ายผลิตภัณฑ์จำนวน 2 ท่า มีการจ่ายน้ำมันทางรถยนต์และทางเรือ ให้กับลูกค้าในเขตกรุงเทพมหานครและปริมณฑล และยังมีการส่งน้ำมันทางท่อไปยัง FPT ด้วย โดยปริมาณการจ่ายน้ำมันคิดเป็นสัดส่วนประมาณ 33% ของปริมาณการจ่ายของบริษัทเชลล์ในประเทศไทย</p> <p>นอกจากนี้ยังมีโรงงานน้ำมันหล่อลื่น โรงงานจาระบี โรงงานยางมะตอย โรงงานคอมโพสิต และโกดังน้ำมันหล่อลื่นตั้งอยู่ภายในคลังน้ำมันช่องนนทรีด้วย</p>	
ที่อยู่	10/1 ถนน ณ ระนอง แขวงคลองเตย เขตคลองเตย จังหวัดกรุงเทพฯ 10110	
ที่ตั้ง	<p>คลังน้ำมันช่องนนทรีตั้งอยู่ริมฝั่งแม่น้ำแม่เจ้าพระยา ทางด้านบนของอ่าวไทย อยู่บนเส้นแสดติจูด 13°42.00'N, และลองติจูด 100°35.00'E ห่างจากปากแม่น้ำเจ้าพระยาประมาณ 17 กิโลเมตรโดยวัดจากบริเวณป้อมพระจุลจอมเกล้า แสดติจูด 13°32.26'N, และลองติจูด 100°35.06'E</p>	
พื้นที่ทั้งหมด	171 ไร่	
ประเภทของคลัง	คลังน้ำมันรับผลิตภัณฑ์ทางเรือ	
เขตพื้นที่ติดต่อ	ทิศเหนือ	สำนักงานใหญ่ ถนนทางเข้าวัดคลองเตยใน
	ทิศตะวันออก	วัดคลองเตยใน โรงเรียนวัดคลองเตยใน ชุมชนวัดคลองเตยใน วัดคลองเตยนอก
	ทิศใต้	แม่น้ำเจ้าพระยา
	ทิศตะวันตก	ชุมชนเอเชียแวร์เฮาส์ พื้นที่การรถไฟแห่งประเทศไทย
การปฏิบัติงาน	การปฏิบัติงานของคลังช่องนนทรีประกอบไปด้วย	

	<ul style="list-style-type: none"> - การรับผลิตภัณฑ์น้ำมัน น้ำมันหล่อลื่นและยางมะตอยทางเรือและ รับเอานอล น้ำมันปาล์ม และสารเพิ่มคุณภาพทางรถยนต์ - การจัดเก็บผลิตภัณฑ์น้ำมัน เอทานอล น้ำมันปาล์มและสารเพิ่มคุณภาพ ภายในถังเก็บ - การจ่ายผลิตภัณฑ์น้ำมันสำเร็จรูปทางรถยนต์และทางเรือ - การส่งน้ำมันทางท่อ - การถ่ายผลิตภัณฑ์จากถังสู่ถัง (กรณีจำเป็น) - การผสมและจ่ายน้ำมันเกรดพิเศษต่างๆ เช่น LPP และ ULSD - การปฏิบัติงานต่อเนื่องตลอด 24/7 ไม่มีวันหยุด - การดูแลบำรุงรักษาอุปกรณ์ และป้องกันผลกระทบที่อาจเกิดกับสุขภาพ ความปลอดภัย ความมั่นคงและสภาพแวดล้อม
--	---

แผนผังคลังน้ำมันเชลล์ขอนแก่น และท่า 24A, ท่า 24B, ท่า 5 และท่า 7



2. วัตถุประสงค์

ตามประกาศกรมเจ้าท่าที่ ๑๓๗/๒๕๖๔ เรื่อง กำหนดให้ท่าเทียบเรือขนส่งสินค้าต้องจัดให้มีสิ่งอำนวยความสะดวกในการรองรับของเสียจากเรือประจำท่าเรือที่ดำเนินการโดยท่าเรือ หรือดำเนินการโดยหน่วยงานภายนอกเป็นผู้ให้บริการ เพื่อให้เป็นไปตามพันธกรณีของอนุสัญญาระหว่างประเทศว่าด้วยการป้องกันมลพิษทางเรือ (International Convention for the Prevention of Pollution from Ships: MARPOL) ในการป้องกันมลพิษจากน้ำมันและจากสารเหลวที่เป็นพิษ และการป้องกันมลพิษจากขยะบนเรือ คลังน้ำมันเซลล์ช่องนนทรีจึงได้จัดทำแผนจัดการของเสียประจำท่าเรือขึ้น เพื่อให้มีมาตรการในการจัดการของเสียจากเรือ รวมถึงการป้องกันของเสียจากเรือตกหล่นหรือรั่วไหลลงสู่แม่น้ำ และยังได้จัดทำแผนฉุกเฉินเพื่อลดผลกระทบกรณีของเสียจากเรือตกหล่นหรือรั่วไหลลงสู่แม่น้ำ เพื่อเสนอให้กรมเจ้าท่าเห็นชอบ

แผนจัดการของเสียประจำท่าเรือฉบับนี้ ได้จัดทำขึ้นโดยมีวัตถุประสงค์หลักดังนี้

1. เพื่ออำนวยความสะดวกให้แก่เรือและหน่วยงานภายนอกที่เป็นผู้ให้บริการ ในการจัดการกับของเสียจากเรือโดยส่งผ่านจากท่าเรือไปกำจัดในสถานที่ภายนอกอย่างถูกต้องตามกฎหมาย
2. เพื่อกำหนดแนวทางการปฏิบัติงานในการจัดการของเสียจากเรือ ให้เกิดความปลอดภัยและป้องกันการเกิดผลกระทบต่อสิ่งแวดล้อม ชุมชน และสอดคล้องกับกฎหมายความปลอดภัยหรือสิ่งแวดล้อม
3. เพื่อบันทึกรายงานการรองรับของเสียจากเรือประจำเดือน แล้วทำการจัดส่งให้กับกรมเจ้าท่า

3. การแจ้งลำแดงของเสียที่ต้องการขนถ่ายผ่านท่าเรือ

ให้นายเรือหรือตัวแทน แจ้งความประสงค์ในการนำของเสียผ่านท่าเรือต่อนายท่าล่วงหน้าอย่างน้อย 48 ชั่วโมงก่อนเรือเข้าเทียบท่า โดยจะต้องแจ้งลำแดงของเสียที่ต้องการขนถ่ายผ่านท่าเรือ การจัดแยกประเภทของเสียตาม MARPOL 73/78 แจ้งปริมาณของเสีย ลักษณะบรรจุหีบห่อ วิธีการขนส่ง ผู้ให้บริการรับกำจัดของเสีย สถานที่บำบัด/กำจัดของเสีย (แจ้งชื่อพนักงานขับรถ เลขทะเบียนรถ ยี่ห้อรถ)

ทั้งนี้ ผู้ให้บริการรับกำจัดของเสียจะต้องเป็นผู้ได้รับอนุญาตจากกรมเจ้าท่า ตามที่ปรากฏในรายชื่อผู้ได้รับหนังสือรับรองผู้ให้บริการจัดเก็บและบำบัดของเสียจากเรือ ตามระเบียบกรมเจ้าท่าว่าด้วยหลักเกณฑ์และวิธีการรับรองผู้ให้บริการจัดเก็บและบำบัดของเสียจากเรือ ประเภทน้ำมันใช้แล้ว น้ำปนน้ำมันหรือเคมีภัณฑ์ และน้ำเสียต่างๆ พ.ศ. 2558

4. การขนถ่ายของเสีย

ให้นายท่าประสานงานกับนายเรือและผู้ให้บริการรับกำจัดของเสีย เพื่อพิจารณาการอนุญาตและดำเนินการขนถ่ายของเสียให้ปลอดภัยดังนี้

- 1) กำหนดวิธีการปฏิบัติงาน มาตรการควบคุมการถ่ายเทของเสีย การป้องกันการรั่วไหล การปฏิบัติเมื่อมีเหตุฉุกเฉิน และกฎระเบียบข้อบังคับต่างๆของท่าเรือ
- 2) ตรวจสอบของเสียจากเรือที่จะถ่ายเทผ่านท่าเรือ จะต้องตรงกับที่แจ้งสำแดงไว้ บรรจุหีบห่อมีความมั่นคงแน่นหนา ไม่มีการรั่วไหล
- 3) ตรวจสอบอุปกรณ์รองรับของเสียและยานพาหนะที่จะใช้ขนถ่ายของเสีย ต้องมีสภาพมั่นคงแข็งแรง ไม่รั่วไหล ตามเอกสารการตรวจสอบสภาพรถและอุปกรณ์สำหรับขนถ่ายของเสียจากเรือ
- 4) นายท่าจะต้องจัดให้มีผู้ควบคุมการขนถ่ายของเสียให้มีความปลอดภัยตลอดเวลา อย่างน้อย 1 คน โดยจะต้องไม่กระทำการปฏิบัติงานอื่นค้ำหน้าท่าเรือ
- 5) จัดบันทึกการขนถ่ายของเสียไว้เป็นหลักฐาน ตามเอกสารแบบรายงานการจัดการของเสียประจำท่าเรือ
- 6) หากตรวจสอบรถขนส่งแล้วไม่ผ่านการประเมินจาก TOS และไม่สามารถผ่านเข้าท่าเรือได้ ถ้าเป็นของเสียที่สามารถบรรจุเป็นหีบห่อและขนย้ายโดยพนักงานเรือผ่านท่าเรือได้ ก็ให้คนเรือขนมาใส่รถหน้าท่าเรือ
- 7) ถ้าหากการขนถ่ายของเสียเรือเป็นของเหลวและจะต้องมีการใช้ปั๊มลม ให้พิจารณาเปิดใบขออนุญาตในการทำงาน

แผนผังการจัดการของเสียจากเรือ

ผู้ดำเนินการ

เอกสารที่เกี่ยวข้อง

นายเรือ หรือ ตัวแทน

แบบฟอร์มขอขนผ่านของเสีย

แจ้งลำดับของเสียที่ต้องการ

ขนถ่ายผ่านท่าเรือ

1

- แยกประเภทตาม MARPOL 73/78

- ปริมาณ และ บรรจุหีบห่อ

- ผู้ให้บริการกำจัดของเสีย

ผู้จัดการท่าเรือ

2

สัญญาหรือบันทึกข้อตกลงระหว่าง
ท่าเรือกับผู้ให้บริการจัดเก็บ

ประสานกับนายเรือ และผู้รับกำจัดของเสีย พิจารณานุญาต
และกำหนดวิธีการ ปฏิบัติงานขนถ่ายของเสียให้ปลอดภัย
(ใช้ระบบอนุญาตทำงาน, Permit to work และได้รับความ
เห็นชอบจาก Marine Advisor)

ผู้จัดการท่าเรือ นายเรือ และ ผู้รับ
กำจัดของเสีย

3

ปฏิบัติงานขนถ่ายของเสีย ตามวิธีการปฏิบัติในใบอนุญาตทำงาน
ซึ่งอ้างอิงตามแผนการจัดการของเสียประจำท่าเรือนี้

ผู้จัดการท่าเรือ นายเรือ และ ผู้รับ
กำจัดของเสีย

4

บันทึกปริมาณของเสีย ส่งกำจัดในแบบฟอร์ม

- ใบกำกับการขนส่งของเสีย (Manifest)
- Scan QR Code รายงานผลการ
ให้บริการเป็นรายครั้ง
- หนังสือรับรองการรับของเสียในนามผู้
ให้บริการจัดเก็บให้เรือเก็บไว้เป็นหลักฐาน

ผู้จัดการท่าเรือ

5

รายงานสรุปปริมาณของเสียผ่านท่าเรือ พร้อมสำเนา
เอกสารการขนถ่ายของเสียผ่านท่า ส่งให้กรมเจ้าท่า
ภายในวันที่ 15 ของทุกเดือน

- ใบกำกับการขนส่งของเสีย (Manifest)
- แบบรายงานการจัดการของเสียประจำท่าเรือ

5. มาตรการป้องกันการส่งผ่านของเสียจากเรือรื้อไหลหรือตกหล่นสู่แม่น้ำ

5.1 ของเสียประเภทวัสดุปนเปื้อน

1. เรือจัดเก็บของเสียจากเรือแยกตามประเภท โดยจัดเก็บไว้ในภาชนะที่แน่นหนาและเหมาะสม เช่น อาจใส่ถุงพลาสติก 2 ชั้น โดยมีน้ำหนักไม่เกิน 20 กิโลกรัม หรือใส่ในถังพลาสติกที่แข็งแรง สามารถรับน้ำหนักได้ และไม่มีรอยรั่วซึม โดยต้องคำนึงถึงความสะดวกในการขนย้าย และป้องกันการตกหล่นหรือรื้อไหลลงแม่น้ำระหว่างการเคลื่อนย้าย
2. นายท่าตรวจสอบผู้ปฏิบัติงานต้องมีสภาพพร้อมปฏิบัติงาน มีอุปกรณ์ป้องกันอันตรายส่วนบุคคลที่จำเป็น และไม่อยู่ภายใต้ฤทธิ์ของแอลกอฮอล์หรือสารเสพติด
3. ผู้ปฏิบัติงานยกผ่านบันได (Gang way) ที่มีสภาพพร้อมใช้งาน พร้อมตาข่ายหรือวัสดุป้องกันการตก ผ่านท่าเรือ เข้าเก็บในภาชนะที่ปิดมิดชิดป้องกันการหก รื้อไหล
4. การขนย้ายของเสียจากเรือ ต้องไม่ดำเนินการระหว่างการสูบน้ำมันเชื้อเพลิง
5. นายท่า นายเรือ และ ผู้ให้บริการฯ รับรองปริมาณของเสียที่ส่งกำจัดผ่านท่าเรือ พร้อมรายงานปริมาณต่อกรมเจ้าท่าผ่าน QR Code พร้อมเก็บสำเนาใบกำกับการขนถ่ายของเสีย (Manifest)

5.2 ของเสียประเภทของเหลวปนเปื้อน

1. เรือจัดเตรียมและแจ้งปริมาณของเสียจากเรือ ที่จะส่งผ่านท่า
2. นายท่าตรวจสอบผู้ปฏิบัติงานต้องมีสภาพพร้อมปฏิบัติงาน มีอุปกรณ์ป้องกันอันตรายส่วนบุคคลที่จำเป็น และไม่อยู่ภายใต้ฤทธิ์ของแอลกอฮอล์หรือสารเสพติด
3. นายท่าตรวจสอบความพร้อม ของท่อทางสูบน้ำมัน ถาดรองรับน้ำมัน ความจุของภาชนะรับของเสียของผู้ให้บริการรับกำจัดของเสีย ต้องมีเพียงพอในการรับของเสียจากเรือ (คิดจาก 90% ของความจุ) ตรวจสอบท่อนักเก็บน้ำมันวางรอบตัวเรือ
4. นายท่าควบคุมการขนย้ายของเสียให้ปลอดภัยจนแล้วเสร็จ ระหว่างที่ดำเนินการสูบน้ำมันของเสียจากเรือ กำหนดให้นายท่าและเรือมีการติดต่อสื่อสารกันเป็นระยะ โดยใช้วิทยุสื่อสาร
5. นายท่า นายเรือ และผู้ให้บริการฯ รับรองปริมาณของเสียที่ส่งกำจัดผ่านท่าเรือ พร้อมรายงานปริมาณต่อกรมเจ้าท่าผ่าน QR Code พร้อมเก็บสำเนาใบกำกับการขนถ่ายของเสีย (Manifest)

6. แผนฉุกเฉินเพื่อลดผลกระทบกรณีของเสียจากเรือตกหล่นรั่วไหล

เมื่อมีของเสียจากเรือตกหล่นรั่วไหลลงสู่แหล่งน้ำสาธารณะ ทางท่าเรือจะปฏิบัติตามแผนฉุกเฉินการขจัดคราบน้ำมันของคลังน้ำมันเชลล์ช่องนนทรี เพื่อลดผลกระทบที่จะเกิดกับสิ่งแวดล้อม ชุมชน และพื้นที่อ่อนไหวรอบๆท่าเรือ

7. การรายงานการจัดการของเสีย

ให้นายท่าจัดทำรายงานการให้บริการสิ่งอำนวยความสะดวกในการรองรับของเสียจากเรือทุกเดือน ภายในวันที่ 15 ของเดือนถัดไป ตามแบบรายงานการจัดการของเสียประจำท่าเรือ โดยจะต้องมีการเซ็นรับของเสียโดยผู้ที่มารับในช่องบริษัทที่ให้บริการจัดเก็บ และ ลง Manifest No. ให้ครบถ้วนทุกครั้ง

แบบรายงานการจัดการของเสียประจำท่าเรือ							
ชื่อท่าเรือ..... โทรศัพท์..... โทรสาร.....							
ชื่อบริษัท/ห้างหุ้นส่วน..... โทรศัพท์..... โทรสาร.....							
รายงานประจำเดือนพ.ศ. ผู้รายงาน							
วัน/เดือน/ปี	เวลา	ชื่อเรือ	หมายเลข IMO	ชนิดของเสีย	ปริมาณ (ตัน)	บริษัทที่ให้บริการจัดเก็บและบำบัดของเสีย	Manifest No.

ภาคผนวก ง-3

สำเนาหนังสือนำเสนอผลการติดตามคุณภาพน้ำของโครงการ
ต่อกรมเจ้าท่า



บริษัท เชลล์แห่งประเทศไทย จำกัด The Shell Company of Thailand Limited
10 ถนนสุนทรโกษา คลองเตย กรุงเทพฯ 10110
10 Soonthornkosa Rd. Klongtoey, Bangkok 10110
โทร / Tel : +66 (0) 2262 6000
www.shell.co.th or www.shell.com

ที่รศ081/2568

14 สิงหาคม 2568

เรื่อง ขอส่งรายงานผลการติดตามตรวจสอบคุณภาพน้ำทิ้ง คลังน้ำมันเชลล์ชองนนทบุรี

เรียน อธิบดีกรมเจ้าท่า

อ้างถึง ใบอนุญาตให้ใช้ท่าเทียบเรือ 24A เลขที่ 45/2567 ลงวันที่ 8 สิงหาคม 2567, 24B เลขที่ 46/2567 ลงวันที่ 6 สิงหาคม 2567, ท่า 5 เลขที่ 47/2567 ลงวันที่ 18 กรกฎาคม 2567, ท่า 7 เลขที่ 48/2567 ลงวันที่ 8 สิงหาคม 2567 และท่า 6 เลขที่ 19/2558 ลงวันที่ 13 มกราคม 2559

สิ่งที่ส่งมาด้วย รายงานผลการวิเคราะห์คุณภาพน้ำทิ้งของคลังน้ำมันเชลล์ชองนนทบุรี

ประจำเดือน กรกฎาคม 2568 จำนวน 1 ชุด

ตามใบอนุญาตที่อ้างถึง บริษัท เชลล์แห่งประเทศไทย จำกัด ได้รับอนุญาตให้ใช้ท่าเทียบเรือ ขนาดเกินกว่า 500 ตันกรอส ณ บริเวณคลังน้ำมันเชลล์ชองนนทบุรี ซึ่งตั้งอยู่ที่แขวงคลองเตย เขตคลองเตย กรุงเทพฯ โดยมีเงื่อนไขแนบท้ายใบอนุญาต กำหนดให้บริษัทฯ ติดตามตรวจสอบคุณภาพน้ำทิ้งที่ปล่อยออกจาก โครงการทุกจุด โดยทำการตรวจวัดตามมาตรฐานที่กรมเจ้าท่า กำหนดและรายงานผลให้กรมเจ้าท่าพิจารณาทุก เดือน ความละเอียดแจ้งแล้ว นั้น

บริษัทฯ ขอส่งรายงานการติดตามตรวจสอบคุณภาพน้ำทิ้งของคลังน้ำมันเชลล์ชองนนทบุรี ตามเงื่อนไขดังกล่าว ประจำเดือน กรกฎาคม 2568 รายละเอียดตามสิ่งที่ส่งมาด้วย

จึงเรียนมาเพื่อโปรดทราบ

ขอแสดงความนับถือ

ลงนามแทนบริษัท เชลล์แห่งประเทศไทย จำกัด

(นายวีระชาติ ทรัพย์สินชัย)

ผู้ช่วยผู้จัดการฝ่ายกำกับดูแลกิจการ

ฝ่ายกำกับดูแลกิจการ

โทร. 02-262-7130, โทรสาร. 02-262-7416

กรมเจ้าท่า

ลงนามรับ... ๑๕ ส.ค. ๒๕๖๘
โทร ๐-๒๒๓๓-๑๓๑๑ -๘ ต่อ ๗๙๐ (สารบรรณ)



บริษัท เชลล์แห่งประเทศไทย จำกัด The Shell Company of Thailand Limited
10 ถนนสุขุมวิทโกษา คลองเตย กรุงเทพฯ 10110
10 Soonthornkosa Rd. Klongtoey, Bangkok 10110
โทร / Tel : +66 (0) 2262 6000
www.shell.co.th or www.shell.com

ที่รศ095/2568

15 กันยายน 2568

เรื่อง ขอส่งรายงานผลการติดตามตรวจสอบคุณภาพน้ำทิ้ง คลังน้ำมันเชลล์ห้องนนทบุรี

เรียน อธิบดีกรมเจ้าท่า

อ้างถึง ใบอนุญาตให้ใช้ท่าเทียบเรือ 24A เลขที่ 45/2567 ลงวันที่ 8 สิงหาคม 2567, 24B เลขที่ 46/2567 ลงวันที่ 6 สิงหาคม 2567, ท่า 5 เลขที่ 47/2567 ลงวันที่ 18 กรกฎาคม 2567, ท่า 7 เลขที่ 48/2567 ลงวันที่ 8 สิงหาคม 2567 และท่า 6 เลขที่ 19/2558 ลงวันที่ 13 มกราคม 2559

สิ่งที่ส่งมาด้วย รายงานผลการวิเคราะห์คุณภาพน้ำทิ้งของคลังน้ำมันเชลล์ขอนแก่น

ประจำเดือน สิงหาคม 2568 จำนวน 1 ชุด

ตามใบอนุญาตที่อ้างถึง บริษัท เซลล์แห่งประเทศไทย จำกัด ได้รับอนุญาตให้ใช้ทำเทียบเรือ
ขนาดเกินกว่า 500 ตันกรอส ณ บริเวณคลังน้ำมันเซลล์ช่องนนทรี ซึ่งตั้งอยู่ที่แขวงคลองเตย เขตคลองเตย
กรุงเทพฯ โดยมีเงื่อนไขแนบท้ายใบอนุญาต กำหนดให้บริษัทฯ ติดตามตรวจสอบคุณภาพน้ำทิ้งที่ปล่อยออกจาก
โครงการทุกจุด โดยทำการตรวจวัดตามมาตรฐานที่กรมเจ้าท่า กำหนดและรายงานผลให้กรมเจ้าท่าพิจารณาทุก
เดือน ความละเอียดแจ้งแล้ว นั้น

บริษัทฯ ขอส่งรายงานการติดตามตรวจสอบคุณภาพน้ำทิ้งของคังน้ำมันเซลล์ช่องนนทรี
ตามเงื่อนไขดังกล่าว ประจำเดือน สิงหาคม 2568 รายละเอียดตามสิ่งที่ส่งมาด้วย

จึงเรียนมาเพื่อโปรดทราบ

ขอแสดงความนับถือ

ลงนามแทนบริษัท เซลล์แห่งประเทศไทย จำกัด

(นายวีระชาติ ทรพย์สนชัย)

ผู้ช่วยผู้จัดการฝ่ายกำกับดูแลกิจการ

ฝ่ายกำกับดูแลกิจการ

โทร. 02-262-7130, โทรสาร. 02-262-7416

กรมเจ้าท่า ๑๕ ก.ย. ๒๕๖๘
สายเคเบิลผู้รับ.....
โทร. ๐-๒๒๓๓๓-๘๘๘๘ -๘๘๘๘ สารบรรณ

สายเซ็นผู้รับ....

103.0-66000-

418

สารบรรณ



บริษัท เชลล์แห่งประเทศไทย จำกัด The Shell Company of Thailand Limited
10 ถนนสุนทรโกษา คลองเตย กรุงเทพฯ 10110
10 Soonthornkoso Rd. Klongtoey, Bangkok 10110
โทร / Tel : +66 (0) 2262 6000
www.shell.co.th or www.shell.com

ที่รศ103/2568

14 ตุลาคม 2568

เรื่อง ขอส่งรายงานผลการติดตามตรวจสอบคุณภาพน้ำทิ้ง คลังน้ำมันเชลล์ชองนนทบุรี

เรียน อธิบดีกรมเจ้าท่า

อ้างถึง ใบอนุญาตให้ใช้ท่าเทียบเรือ 24A เลขที่ 42/2568 ลงวันที่ 15 กันยายน 2568, 24B เลขที่ 41/2568 ลงวันที่ 15 กันยายน 2568, ท่า 5 เลขที่ 47/2567 ลงวันที่ 18 กรกฎาคม 2567, ท่า 7 เลขที่ 43/2568 ลงวันที่ 23 กันยายน 2568 และท่า 6 เลขที่ 19/2558 ลงวันที่ 13 มกราคม 2559

สิ่งที่ส่งมาด้วย รายงานผลการวิเคราะห์คุณภาพน้ำทิ้งของคลังน้ำมันเชลล์ชองนนทบุรี

ประจำเดือน กันยายน 2568 จำนวน 1 ชุด

ตามใบอนุญาตที่อ้างถึง บริษัท เชลล์แห่งประเทศไทย จำกัด ได้รับอนุญาตให้ใช้ท่าเทียบเรือขนาดเกินกว่า 500 ตันกรอส ณ บริเวณคลังน้ำมันเชลล์ชองนนทบุรี ซึ่งตั้งอยู่ที่แขวงคลองเตย เขตคลองเตย กรุงเทพฯ โดยมีเงื่อนไขแนบท้ายใบอนุญาต กำหนดให้บริษัทฯ ติดตามตรวจสอบคุณภาพน้ำทิ้งที่ปล่อยออกจากโครงการทุกจุด โดยทำการตรวจวัดตามมาตรฐานที่กรมเจ้าท่า กำหนดและรายงานผลให้กรมเจ้าท่าพิจารณาทุกเดือน ความละเอียดแจ้งแล้ว นั้น

บริษัทฯ ขอนำส่งรายงานการติดตามตรวจสอบคุณภาพน้ำทิ้งของคลังน้ำมันเชลล์ชองนนทบุรีตามเงื่อนไขดังกล่าว ประจำเดือน กันยายน 2568 รายละเอียดตามสิ่งที่ส่งมาด้วย

จึงเรียนมาเพื่อโปรดทราบ

ขอแสดงความนับถือ

ลงนามแทนบริษัท เชลล์แห่งประเทศไทย จำกัด

[Redacted Signature]

(นายวีระชาติ ทรัพย์สินชัย)

ผู้ช่วยผู้จัดการฝ่ายกำกับดูแลกิจการ

ฝ่ายกำกับดูแลกิจการ

โทร. 02-262-7130, โทรสาร. 02-262-7416

กรมเจ้าท่า

[Redacted Stamp]

โทร. 022๖๖1๖11- 8 ๗0 ๙๙10



บริษัท เชลล์แห่งประเทศไทย จำกัด The Shell Company of Thailand Limited
10 ถนนสุนทรโกษา คลองเตย กรุงเทพฯ 10110
10 Soonthornkosa Rd. Klongtoey, Bangkok 10110
โทร / Tel : +66 (0) 2262 6000
www.shell.co.th or www.shell.com

ที่รส110/2568

14 พฤศจิกายน 2568

เรื่อง ขอส่งรายงานผลการติดตามตรวจสอบคุณภาพน้ำทิ้ง คลังน้ำมันเชลล์ชองนนทบุรี

เรียน อธิบดีกรมเจ้าท่า

อ้างถึง ใบอนุญาตให้ใช้ท่าเทียบเรือ 24A เลขที่ 42/2568 ลงวันที่ 15 กันยายน 2568, 24B เลขที่ 41/2568 ลงวันที่ 15 กันยายน 2568, ท่า 5 เลขที่ 47/2567 ลงวันที่ 18 กรกฎาคม 2567, ท่า 7 เลขที่ 43/2568 ลงวันที่ 23 กันยายน 2568 และท่า 6 เลขที่ 19/2558 ลงวันที่ 13 มกราคม 2559

สิ่งที่ส่งมาด้วย รายงานผลการวิเคราะห์คุณภาพน้ำทิ้งของคลังน้ำมันเชลล์ชองนนทบุรี
ประจำเดือน ตุลาคม 2568 จำนวน 1 ชุด

ตามใบอนุญาตที่อ้างถึง บริษัท เชลล์แห่งประเทศไทย จำกัด ได้รับอนุญาตให้ใช้ท่าเทียบเรือขนาดเกินกว่า 500 ตันกรอส ณ บริเวณคลังน้ำมันเชลล์ชองนนทบุรี แขวงคลองเตย เขตคลองเตย กรุงเทพฯ โดยมีเงื่อนไขแนบท้ายใบอนุญาต กำหนดให้บริษัทฯ ติดตามตรวจสอบคุณภาพน้ำทิ้งที่ปล่อยออกจากโครงการทุกจุด โดยทำการตรวจวัดตามมาตรฐานที่กรมเจ้าท่า กำหนดและรายงานผลให้กรมเจ้าท่าพิจารณาทุกเดือน ความละเอียดแจ้งแล้ว
นั้น

บริษัทฯ ขอนำส่งรายงานการติดตามตรวจสอบคุณภาพน้ำทิ้งของคลังน้ำมันเชลล์ชองนนทบุรี ตามเงื่อนไขดังกล่าว ประจำเดือน ตุลาคม 2568 รายละเอียดตามสิ่งที่ส่งมาด้วย

จึงเรียนมาเพื่อโปรดทราบ

ขอแสดงความนับถือ

ลงนามแทนบริษัท เชลล์แห่งประเทศไทย จำกัด

(นายวีระชาติ ทรัพย์สินชัย)

ผู้ช่วยผู้จัดการฝ่ายกำกับดูแลกิจการ

ฝ่ายกำกับดูแลกิจการ

โทร. 02-262-7130, โทรสาร. 02-262-7416

กรมเจ้าท่า

ย.ช.น.รับ...

โทร. 0-๒๒๓๓-๑๒๑ -๘ ต่อ ๒๒๑๐ (สารบรรณ)



บริษัท เชลล์แห่งประเทศไทย จำกัด The Shell Company of Thailand Limited
10 ถนนสุนทรโกษา คลองเตย กรุงเทพฯ 10110
10 Soonthornkosa Rd. Klongtoey, Bangkok 10110
โทร / Tel : +66 (0) 2262 6000
www.shell.co.th or www.shell.com

ที่รส117/2568

12 ธันวาคม 2568

เรื่อง ขอส่งรายงานผลการติดตามตรวจสอบคุณภาพน้ำทิ้ง คลังน้ำมันเชลล์ชองนนทบุรี

เรียน อธิบดีกรมเจ้าท่า

อ้างถึง ใบอนุญาตให้ใช้ท่าเทียบเรือ 24A เลขที่ 42/2568 ลงวันที่ 15 กันยายน 2568, 24B เลขที่ 41/2568 ลงวันที่ 15 กันยายน 2568, ท่า 5 เลขที่ 43/2568 ลงวันที่ 23 กันยายน 2568, ท่า 7 เลขที่ 47/2567 ลงวันที่ 18 กรกฎาคม 2567 และท่า 6 เลขที่ 19/2558 ลงวันที่ 13 มกราคม 2559

สิ่งที่ส่งมาด้วย รายงานผลการวิเคราะห์คุณภาพน้ำทิ้งของคลังน้ำมันเชลล์ชองนนทบุรี

ประจำเดือน พฤศจิกายน 2568 จำนวน 1 ชุด

ตามใบอนุญาตที่อ้างถึง บริษัท เชลล์แห่งประเทศไทย จำกัด ได้รับอนุญาตให้ใช้ท่าเทียบเรือขนาดเกินกว่า 500 ตันกรอส ณ บริเวณคลังน้ำมันเชลล์ชองนนทบุรี แขวงคลองเตย เขตคลองเตย กรุงเทพฯ โดยมีเงื่อนไขแนบท้ายใบอนุญาต กำหนดให้บริษัทฯ ติดตามตรวจสอบคุณภาพน้ำทิ้งที่ปล่อยออกจากโครงการทุกจุด โดยทำการตรวจวัดตามมาตรฐานที่กรมเจ้าท่า กำหนดและรายงานผลให้กรมเจ้าท่าพิจารณาทุกเดือน ความละเอียดแจ้งแล้ว

บริษัทฯ ขอนำส่งรายงานการติดตามตรวจสอบคุณภาพน้ำทิ้งของคลังน้ำมันเชลล์ชองนนทบุรี ตามเงื่อนไขดังกล่าว ประจำเดือน พฤศจิกายน 2568 รายละเอียดตามสิ่งที่ส่งมาด้วย

จึงเรียนมาเพื่อโปรดทราบ

ขอแสดงความนับถือ

ลงนามแทนบริษัท เชลล์แห่งประเทศไทย จำกัด

(นายวิชาญ หิรัญธนชัย)

ผู้ช่วยผู้จัดการฝ่ายกำกับดูแลกิจการ

ฝ่ายกำกับดูแลกิจการ

โทร. 02-262-7130, โทรสาร. 02-262-7416

กรมเจ้าท่า
นายวิชาญ หิรัญธนชัย
โทร. 0-262-7130 - 4 ต่อ 9910 (สารบรรณ)



บริษัท เชลล์แห่งประเทศไทย จำกัด The Shell Company of Thailand Limited
10 ถนนสุนทรโกษา คลองเตย กรุงเทพฯ 10110
10 Soonthornkosa Rd. Klongtoey, Bangkok 10110
โทร / Tel : +66 (0) 2262 6000
www.shell.co.th or www.shell.com

ที่รส006/2569

9 มกราคม 2569

เรื่อง ขอส่งรายงานผลการติดตามตรวจสอบคุณภาพน้ำทิ้ง คลังน้ำมันเชลล์ช่องนนทรี

เรียน อธิบดีกรมเจ้าท่า

อ้างถึง ใบอนุญาตให้ใช้ท่าเทียบเรือ 24A เลขที่ 42/2568 ลงวันที่ 15 กันยายน 2568, 24B เลขที่ 41/2568 ลงวันที่ 15 กันยายน 2568, ท่า 5 เลขที่ 43/2568 ลงวันที่ 23 กันยายน 2568, ท่า 7 เลขที่ 47/2567 ลงวันที่ 18 กรกฎาคม 2567 และท่า 6 เลขที่ 19/2558 ลงวันที่ 13 มกราคม 2559

สิ่งที่ส่งมาด้วย รายงานผลการวิเคราะห์คุณภาพน้ำทิ้งของคลังน้ำมันเชลล์ช่องนนทรี
ประจำเดือน ธันวาคม 2568 จำนวน 1 ชุด

ตามใบอนุญาตที่อ้างถึง บริษัท เชลล์แห่งประเทศไทย จำกัด ได้รับอนุญาตให้ใช้ท่าเทียบเรือขนาดเกินกว่า 500 ตันกรอส ณ บริเวณคลังน้ำมันเชลล์ช่องนนทรี แขวงคลองเตย เขตคลองเตย กรุงเทพฯ โดยมีเงื่อนไขแนบท้ายใบอนุญาต กำหนดให้บริษัทฯ ติดตามตรวจสอบคุณภาพน้ำทิ้งที่ปล่อยออกจากโครงการทุกจุด โดยทำการตรวจวัดตามมาตรฐานที่กรมเจ้าท่า กำหนดและรายงานผลให้กรมเจ้าท่าพิจารณาทุกเดือน ความละเอียดแจ้งแล้ว

บริษัทฯ ขอนำส่งรายงานการติดตามตรวจสอบคุณภาพน้ำทิ้งของคลังน้ำมันเชลล์ช่องนนทรี ตามเงื่อนไขดังกล่าว ประจำเดือน ธันวาคม 2568 รายละเอียดตามสิ่งที่ส่งมาด้วย

จึงเรียนมาเพื่อโปรดทราบ

ขอแสดงความนับถือ

ลงนาม

ไทย จำกัด

(นายวีระชาติ ทรัพย์สินชัย)

ผู้ช่วยผู้จัดการฝ่ายกำกับดูแลกิจการ

ฝ่ายกำกับดูแลกิจการ

โทร. 02-262-7130, โทรสาร. 02-262-7416

กรมเจ้าท่า

ลายเซ็นผู้รับ.....

โทร. ๐-๒๖๒๓- 1311 -๔ ต่อ ๑๑๑๐ (สารบรรณ)

ภาคผนวก ง-4

สำเนาเอกสารชำระค่าตอบแทนปลูกสร้างสิ่งล่วงล้ำลำน้ำ

B64001-01-0467

เล่มที่ 0556/ 0261

หน่วยงาน ฝ่ายการคลัง

สำนักงานเขตคลองเตย



เลขที่ใบเสร็จ 470/68

วันที่ 11 มี.ค. 2568

ใบเสร็จรับเงิน

ได้รับเงินจาก บ.เชลล์แห่งประเทศไทย จำกัด

ค่าตอบแทนการจ้างก่อสร้างสิ่งล่วงล้ำอาณาเขต

ชำระค่า

๑๗,๗๕๑.๙๕

จำนวนเงิน หักหนึ่งหมื่นเจ็ดพันเจ็ดร้อยห้าสิบหนึ่งบาทเก้าสิบห้าสตางค์ บาท

(เลข ๑๗,๗๕๑.๙๕ บาท)

ชำระด้วย



ผู้รับเงิน
นักวิชาการเงินและบัญชีปฏิบัติการ

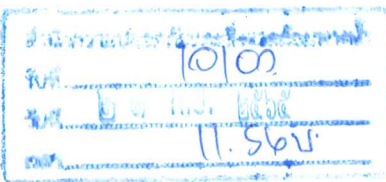
พิมพ์เมื่อ พ.ศ. 2567

ใบเสร็จรับเงินนี้จะสมบูรณ์ต่อเมื่อกรุงเทพมหานครเรียกเก็บเงินได้ครบถ้วนแล้ว

MASTER FORM INDUSTRY CO.,LTD. TEL. 0-283-5777 (AUTO) FAX. 0-283-5778

ภาคผนวก ง-5

หนังสือนำเสนอการพิจารณาแผนปฏิบัติการประจำท่าเรือ
เพื่อป้องกันและขจัดมลพิษทางน้ำเนื่องจากเคมีภัณฑ์
และสารที่เป็นอันตราย ตามประกาศกรมเจ้าท่า ที่ 134/2564
และแผนจัดการของเสียจากเรือตามประกาศกรมเจ้าท่า ที่ 137/2564



บริษัท เชลล์แห่งประเทศไทย จำกัด The Shell Company of Thailand Limited

10 ถนนสุนทรโกษา คลองเตย กรุงเทพฯ 10110

10 Soonthornkosa Rd., Klongtoey, Bangkok 10110

โทร./Tel +66(0)2262 6000 โทรสาร/Fax +66(0) 2249 3700

www.shell.co.th or www.shell.com

ที่รศ114/2565

20 กันยายน 2565

เรื่อง ขอรบความคืบหน้าผลการพิจารณาแผนปฏิบัติการประจำทำเรือเพื่อป้องกันและขจัดมลพิษทางน้ำ
เนื่องจากน้ำมัน เคมีภัณฑ์ และสารที่เป็นอันตราย ของคลังน้ำมันเชลล์

เรียน ผู้อำนวยการสำนักความปลอดภัยและสิ่งแวดล้อมทางน้ำ กรมเจ้าท่า

อ้างถึง 1. หนังสือบริษัท เชลล์แห่งประเทศไทย จำกัด ที่รศ068/2565 ลงวันที่ 22 มิถุนายน 2565 CNS

2. หนังสือบริษัท เชลล์แห่งประเทศไทย จำกัด ที่รศ075/2565 ลงวันที่ 18 กรกฎาคม 2565 SSC

3. หนังสือบริษัท เชลล์แห่งประเทศไทย จำกัด ที่รศ096/2565 ลงวันที่ 23 สิงหาคม 2565 BDN

ตามหนังสือที่อ้างถึง 1-3 บริษัทเชลล์แห่งประเทศไทย จำกัด "บริษัทฯ" ได้ส่งแผนปฏิบัติการ
ประจำทำเรือเพื่อป้องกันและขจัดมลพิษทางน้ำเนื่องจากน้ำมัน เคมีภัณฑ์และสารที่เป็นอันตราย ของคลังน้ำมัน
เชลล์ช่องนนทรี คลังน้ำมันเชลล์สมุทรสงคราม และคลังน้ำมันเชลล์บ้านดอน ต่อสำนักความปลอดภัยและ
สิ่งแวดล้อมทางน้ำ กรมเจ้าท่า ความละเอียดแจ้งแล้วนั้น

ในการนี้ บริษัทฯ จึงใคร่ขอความอนุเคราะห์ทราบความคืบหน้าและสถานะผลของการพิจารณา
แผนปฏิบัติการประจำทำเรือเพื่อป้องกันและขจัดมลพิษทางน้ำเนื่องจากน้ำมัน เคมีภัณฑ์ และสารที่เป็น
อันตราย ดังกล่าว เพื่อดำเนินการตามขั้นตอนต่อไป

จึงเรียนมาเพื่อโปรดพิจารณา และขอขอบคุณเป็นอย่างสูงมา ณ โอกาสนี้

ขอแสดงความนับถือ

ลงนามแทนบริษัท เชลล์แห่งประเทศไทย จำกัด

(นายวระชาติ ทรพยสนชย)

ผู้ช่วยผู้จัดการฝ่ายกำกับดูแลกิจการ

ฝ่ายกำกับดูแลกิจการ

โทร. 02-262-7130, โทรสาร. 02-262-7416



สำนักความปลอดภัยและสิ่งแวดล้อมทางน้ำ
เลขรับ ๖๙๑
วันที่ ๒๒ มิ.ย. ๒๕๖๕
เวลา ๐๙.๑๐ น.



บริษัท เชลล์แห่งประเทศไทย จำกัด The Shell Company of Thailand Limited

10 ถนนสุนทรโกษา คลองเตย กรุงเทพฯ 10110

10 Soonthornkosa Rd., Klongtoey, Bangkok 10110

โทร./Tel +66(0)2262 6000 โทรสาร/Fax +66(0) 2249 3700

www.shell.co.th or www.shell.com

ที่รศ068/2565

22 มิถุนายน 2565

เรื่อง ขอส่งแผนปฏิบัติการประจำท่าเรือเพื่อป้องกันและขจัดมลพิษทางน้ำเนื่องจากน้ำมัน เคมีภัณฑ์ และสารที่เป็นอันตราย คลังน้ำมันเชลล์ชองนทรี

เรียน ผู้อำนวยการสำนักความปลอดภัยและสิ่งแวดล้อม กรมเจ้าท่า

อ้างถึง หนังสือสำนักความปลอดภัยและสิ่งแวดล้อมทางน้ำ กลุ่มสิ่งแวดล้อม กรมเจ้าท่า ที่คค0310.๖/ว.2549 ลงวันที่ 22 มิถุนายน 2563

สิ่งที่ส่งมาด้วย 1. แผนจัดการของเสียประจำท่าเรือคลังน้ำมันเชลล์ชองนทรี ประจำปี 2565
2. แผนปฏิบัติการประจำท่าเรือเพื่อป้องกันเพื่อป้องกันและขจัดมลพิษทางน้ำเนื่องจากน้ำมันเคมีภัณฑ์ และสารที่เป็นอันตราย คลังน้ำมันเชลล์ชองนทรี ประจำปี 2565

ตามหนังสือที่อ้างถึง สำนักความปลอดภัยและสิ่งแวดล้อมทางน้ำ กลุ่มสิ่งแวดล้อม ได้กำหนดให้ท่าเรือต้องจัดให้มีสิ่งอำนวยความสะดวกในการรับรองของเสียจากเรือ ประจำท่าเรือ (Port Reception Facilities) ซึ่งกำหนดให้ผู้ประกอบกิจการที่มีท่าเรือ ต้องส่งแผนปฏิบัติการประจำท่าเรือเพื่อป้องกันและขจัดมลพิษทางน้ำเนื่องจากน้ำมัน เคมีภัณฑ์ และสารที่เป็นอันตราย ต่อกรมเจ้าท่า ตามแบบที่พนักงานเจ้าหน้าที่กำหนด ความละเอียดแจ้งแล้ว นั้น

บริษัทฯ จึงขอส่งแผนปฏิบัติการ ตามสิ่งที่ส่งมาด้วย 1 และ 2

จึงเรียนมาเพื่อโปรดทราบ

ขอแสดงความนับถือ

ลงนามแทนบริษัท เชลล์แห่งประเทศไทย จำกัด

(นายวิชาญ ทรัพย์สมบูรณ์)

ผู้ช่วยผู้จัดการฝ่ายกำกับดูแลกิจการ

ฝ่ายกำกับดูแลกิจการ

โทร. 02-262-7130, โทรสาร. 02-262-7416

ภาคผนวก ง-6

หนังสือแจ้งผลการพิจารณาแผนปฏิบัติการประจำท่าเรือ
เพื่อป้องกันและขจัดมลพิษทางน้ำเนื่องจากเคมีภัณฑ์
และสารที่เป็นอันตราย จากกรมเจ้าท่า

ที่ คค ๐๓๑๐/สปว. ๕๔



สำนักความปลอดภัยและสิ่งแวดล้อมทางน้ำ
กรมเจ้าท่า ถนนโยธา กทม. ๑๐๑๐๐

๒๕ มกราคม ๒๕๖๖

เรื่อง ผลการพิจารณาแผนปฏิบัติการประจำท่าเรือเพื่อป้องกันและขจัดมลพิษทางน้ำเนื่องจากน้ำมัน
เคมีภัณฑ์ และสารที่เป็นอันตราย

เรียน กรรมการผู้จัดการบริษัท เซลล์แห่งประเทศไทย จำกัด

อ้างถึง หนังสือบริษัท เซลล์แห่งประเทศไทย จำกัด ที่ รส๐๖๘/๒๕๖๕ ลงวันที่ ๒๒ มิถุนายน ๒๕๖๕

ตามที่อ้างถึง ท่านได้เสนอแผนปฏิบัติการขจัดมลพิษประจำท่าเรือสำหรับการขนถ่าย
สินค้าอันตราย ให้กรมเจ้าท่าพิจารณาเพื่อให้ความเห็นชอบ ความละเอียดแจ้งแล้ว นั้น

บัดนี้ กรมเจ้าท่าโดยคณะทำงานพิจารณาแผนปฏิบัติการประจำท่าเรือเพื่อป้องกัน
และขจัดมลพิษทางน้ำเนื่องจากน้ำมัน เคมีภัณฑ์ และสารที่เป็นอันตราย ได้พิจารณาแผนฯ ของท่าน
ตามประกาศกรมเจ้าท่า ที่ ๑๓๖/๒๕๖๔ เรื่อง แนวทางการจัดทำแผนปฏิบัติการประจำท่าเรือเพื่อป้องกัน
และขจัดมลพิษทางน้ำเนื่องจากน้ำมัน เคมีภัณฑ์ และสารที่เป็นอันตราย จึงเห็นควรให้ถือปฏิบัติตามแผนฯ ได้
นับแต่บัดนี้เป็นเวลา ๓ ปี โดยหากมีการปรับปรุงแผนฯ ก่อนภายในระยะเวลาดังกล่าว ขอให้ท่านส่งแผนฯ
ที่ได้รับการปรับปรุงเสนอกรมเจ้าท่าพิจารณาก่อนนำไปใช้ปฏิบัติต่อไป

จึงเรียนมาเพื่อโปรดทราบ

ขอแสดงความนับถือ



(นายพิทักษ์ วัฒนพงศ์พิศาล)

ผู้อำนวยการสำนักความปลอดภัยและสิ่งแวดล้อมทางน้ำ
ประธานคณะทำงานฯ

กลุ่มสิ่งแวดล้อม

โทรศัพท์/โทรสาร ๐๒-๒๓๔-๓๘๓๒